



**T.C. BURDUR VALİLİĞİ**

**N.M.N. VELİCANGİL İLKOKULU**  
**MÜDÜRLÜĞÜ**

**2024-2028 STRATEJİK PLANI**



ÖĞRETMENLER; YENİ NESİL SİZİN ESERİNİZ OLACAKTIR.

MUSTAFA KEMAL ATATÜRK

## Okul / Kurum Bilgileri

<b>İL: BURDUR</b>		<b>İLÇE: MERKEZ</b>			
<b>Adres</b>	Karasenir Mah. Būğdüz Cad. No:4		<b>Coğrafi Konum</b>	<a href="https://goo.gl/maps/HiDFXwFaMv72">https://goo.gl/maps/HiDFXwFaMv72</a>	
<b>Telefon Numarası</b>	02482331050		<b>Faks Numarası</b>	02482331050	
<b>e-Posta Adresi</b>	702583@meb.k12.tr		<b>Web sayfa adresi</b>	<a href="http://www.velicangil.k12.tr">http://www.velicangil.k12.tr</a>	
<b>Kurum Kodu</b>	702583		<b>Öğretim Şekli</b>	Tekli Öğretim	
<b>Okulun Isınma Şekli</b>	Kalorifer		<b>Derslik Sayısı</b>	5	
			<b>Şube Sayısı</b>	6	
<b>Öğrenci Sayısı</b>	<b>Erkek</b>	63	<b>Öğretmen Sayısı</b>	<b>Kadın</b>	3
	<b>Kız</b>	59		<b>Erkek</b>	4
	<b>Toplam</b>	122		<b>Toplam</b>	7

## SUNUŞ

Çok hızlı gelişen, deęişen teknolojilerle bilginin deęişim süreci de hızla deęişmiş ve başarı için sistemli ve planlı bir çalışmayı kaçınılmaz kılmıştır. Sürekli deęişen ve gelişen ortamlarda çağın gerekleri ile uyumlu bir eğitim öğretim anlayışını sistematik bir şekilde devam ettirebilmemiz, belirlediğimiz stratejileri en etkin şekilde uygulayabilmemiz ile mümkün olacaktır. Başarılı olmak da iyi bir planlama ve bu planın etkin bir şekilde uygulanmasına bağlıdır.

Kapsamlı ve özgün bir çalışmanın sonucu hazırlanan Stratejik Plan okulumuzun çaęa uyumu ve gelişimi açısından tespit edilen ve ulaşılması gereken hedeflerin yönünü doğrultusunu ve tercihlerini kapsamaktadır. Katılımcı bir anlayış ile oluşturulan Stratejik Plânın, okulumuzun eğitim yapısının daha da güçlendirilmesinde bir rehber olarak kullanılması amaçlanmaktadır. Belirlenen stratejik amaçlar doğrultusunda hedefler güncellenmiş ve okulumuzun 2024-2028 yıllarına ait stratejik plânı hazırlanmıştır.

Bu planlama; 5018 sayılı Kamu Mali Yönetimi ve Kontrol Kanunu gereęi, Kamu kurumlarında stratejik planlamanın yapılması gereklilięi esasına dayanarak hazırlanmıştır. Zoru hemen başarırız, imkânsızı başarmak zaman alır.

Okulumuza ait bu planın hazırlanmasında her türlü özveriye gösteren ve sürecin tamamlanmasına katkıda bulunan idarecilerimize, stratejik planlama ekiplerimize, İl Milli Eğitim Müdürlüğümüz Strateji Geliştirme Bölümü çalışanlarına teşekkür ediyor, bu plânın başarıyla uygulanması ile okulumuzun başarısının daha da artacağına inanıyor, tüm personelimize başarılar diliyorum.

**Muhammet ÇEKİRGE**

**OKUL MÜDÜRÜ**

## İçindekiler Tablosu

Okul / Kurum Bilgileri.....	3
SUNUŞ.....	4
TABLolar VE ŞEKİLLER LİSTESİ.....	7
1.GİRİŞ VE STRATEJİK PLANIN HAZIRLIK SÜRECİ .....	9
1.1.Strateji Geliştirme Kurulu ve Stratejik Plan Ekibi.....	9
1.2. Planlama Süreci: .....	10
2.DURUM ANALİZİ.....	11
2.1.Kurumsal Tarihçe.....	12
2.2.Uygulanmakta Olan Stratejik Planın Değerlendirilmesi .....	12
2.3.Yasal Yükümlülükler ve Mevzuat Analizi.....	15
2.4. Üst Politika Belgeleri Analizi .....	17
2.5. Faaliyet Alanları ile Ürün/Hizmetlerin Belirlenmesi.....	22
2.6. Paydaş Analizi.....	24
2.6.1. Paydaş Görüş - Önerilerinin Alınması ve Değerlendirilmesi .....	26
2.7. Okul / Kurum İçi Analiz .....	29
2.7.1. Okul / Kurum Teşkilat Şeması.....	29
2.7.2. Kurum içi analiz.....	30
2.7.2. İnsan Kaynakları.....	33
2.7.3. Teknolojik Düzey.....	37
2.7.4. Mali Kaynaklar.....	40
2.7.5. İstatistiki Veriler.....	41

2.8. Çevre Analizi (PESTLE) .....	44
2.9. GZFT Analizi.....	46
3.GELECEĞE BAKIŞ .....	49
3.1.Misyonumuz.....	49
3.2.Vizyonumuz.....	49
3.3.Temel Değerlerimiz .....	49
4. AMAÇ, HEDEF VE PERFORMANS GÖSTERGESİ İLE STRATEJİLERİN BELİRLENMESİ .....	50
5. İZLEME VE DEĞERLENDİRME.....	56
İMZA SİRKÜSÜ .....	57

## TABLolar VE ŐEKİLLER LİSTESİ

<i>Tablo 1:Strateji Geliřtirme Kurulu ve Stratejik Plan Ekibi Tablosu</i> .....	9
<i>Tablo 2: Yasal Yüklümlülükler</i> .....	15
<i>Tablo 3:Üst Politika Belgeleri</i> .....	17
<i>Tablo 4: Tablo 4:Üst Politika Belgeleri Analizi</i> .....	18
<i>Tablo 5:Faaliyet Alanlar/Ürün ve Hizmetler Tablosu</i> .....	22
<i>Tablo 6:Paydař sınıflandırma ve etki / önem matrisi</i> .....	25
<i>Tablo 7:Öğrenci Memnuniyet Anket Sonuçları</i> .....	26
<i>Tablo 8:Öğretmen Memnuniyet Anket Sonuçları</i> .....	27
<i>Tablo 9:Veli Memnuniyet Anket Sonuçları</i> .....	28
<i>Tablo 10:Sınıflara ve cinsiyete göre öğrenci sayıları</i> .....	30
<i>Tablo 11:Yabancı uyruklu öğrenci sayısı</i> .....	30
<i>Tablo 12: Okul / Kurum sosyal, kültürel, bilimsel ve sportif başarı tablosu</i> .....	32
<i>Tablo 13: Kaynařtırma Öğrencileri Sayısı</i> .....	30
<i>Tablo14: Öğrenci devamsızlık verileri</i> .....	32
<i>Tablo 15: Çalıřanların Eğitim Düzeyi ve Cinsiyetine Göre Dağılımı</i> .....	33
<i>Tablo 16: İdari Personelin Hizmet Süresine İliřkin Bilgiler</i> .....	34
<i>Tablo 17: Öğretmenlerin Hizmet Süreleri</i> .....	34
<i>Tablo 18: Yönetici ve öğretmenlerin katıldıkları hizmet içi eğitim faaliyeti sayısı</i> .....	35
<i>Tablo 19: Okul / kurum norm ve ihtiyaç durumu</i> .....	35
<i>Tablo 20: Okul/Kurumda Oluřan Öğretmen Sirkülasyon Durumu</i> .....	36
<i>Tablo 21: Okul/Kurumda Oluřan Yönetici Sirkülasyon Durumu</i> .....	36
<i>Tablo 22: Kurumdaki Mevcut Hizmetli/ Memur/ Yardımcı Personel Sayısı</i> .....	36
<i>Tablo 23: Okul/kurum Rehberlik Hizmetleri</i> .....	37
<i>Tablo 24: Teknolojik Araç-Gereç Durumu</i> .....	38
<i>Tablo 25: Fiziki Mekân Durumu</i> .....	38
<i>Tablo 26: Gelir-Gider Tablosu (2023 yılı)</i> .....	40

<i>Tablo 27: Kaynak Tablosu</i> .....	41
<i>Tablo 28: Yıllara göre öğrenci sayısı</i> .....	41
<i>Tablo 29: Yıllara göre sınıf tekrar yapan öğrenci sayısı</i> .....	42
<i>Tablo 30: Okulda Kurulan Kulüpler</i> .....	42
<i>Tablo 31: Kurumda Gerçekleştirilen Faaliyet Sayıları</i> .....	43
<i>Tablo 32: Okul paydaşlarınınca gerçekleştirilen bilimsel faaliyetler / yayınlar</i> .....	44
<i>Tablo 33: PESTLE Tablosu</i> .....	44
<i>Tablo 34: GZFT Listesi</i> .....	46
<i>Tablo 35: Tespit ve İhtiyaçlar Tablosu</i> .....	<b>Hata! Yer işareti tanımlanmamış.</b>
<i>Tablo 36: Amaç ve Hedefler Tablosu</i> .....	50

<i>Şekil 1:Okul / kurum Teşkilat Şeması</i> .....	29
---	----



# 1.GİRİŞ VE STRATEJİK PLANIN HAZIRLIK SÜRECİ

## 1.1.Strateji Geliştirme Kurulu ve Stratejik Plan Ekibi

**Strateji Geliştirme Kurulu:** Okul müdürünün başkanlığında, bir okul müdür yardımcısı, bir öğretmen ve okul/aile birliği başkanı ile bir yönetim kurulu üyesi olmak üzere 5 kişiden oluşan üst kurul kurulur.

**Stratejik Plan Ekibi:** Okul müdürü tarafından görevlendirilen ve üst kurul üyesi olmayan müdür yardımcısı başkanlığında, belirlenen öğretmenler ve gönüllü velilerden oluşur.

*Tablo 1:Strateji Geliştirme Kurulu ve Stratejik Plan Ekibi Tablosu*

Strateji Geliştirme Kurulu Bilgileri		Stratejik Plan Ekibi Bilgileri	
Adı Soyadı	Ünvanı	Adı Soyadı	Ünvanı
Muhammet ÇEKİRGE	Okul Müdürü	Ercüment ÜLGEN	Müdür Yardımcısı
Ercüment ÜLGEN	Müdür Yardımcısı	Ömer ASLAN	Öğretmen
Şevkiye KARACA	Öğretmen	Oktay ULUM	Öğretmen
Hasret ACAR	Okul Aile Birliği Başkanı	Gülsüm ŞİMŞEK	Öğretmen
Metin KARABULUT	Yönetim Kurulu Üyesi	Nazime BEDE	Öğretmen

## 1.2. Planlama Süreci:

N.M.N. Velicangil İlkokulu Müdürlüğü olarak 2024-2028 dönemi Stratejik planlama sürecinin belirli bir zaman dilimi içerisinde tamamlanması ve kaynakların etkin kullanımı amacıyla, ekibimiz tarafından Burdur İl Milli Eğitim Müdürlüğü Ar-Ge biriminin koordinasyonu doğrultusunda çalışmalar başlatılmıştır. 2024 Eğitim Vizyonu, uygulanmakta olan stratejik plan, mevzuat, üst politika belgeleri incelenmiştir.2024-2028 yıllarını kapsayacak şekilde hazırlanan Stratejik Planımız beş bölümden (Stratejik Plan Hazırlık Süreci, Durum Analizi Özeti, Geleceğe Yönelim, Maliyetlendirme ve Stratejik Plan İzleme ve Değerlendirme ) oluşmaktadır.

Stratejik planlama hazırlık süreci katılımçılık ilkesi çerçevesinde kararlar üst kurulla yapılan toplantılarla alınmıştır. Toplantılara üst kurulun yanında öğretmen ve personellerin katılımıyla gerçekleştirilmiştir.

Paydaş analizi yapılarak iç ve dış paydaşlarımız değerlendirilmiştir. .Paydaş beklentileri, uyguladığımız anket, grup çalışmaları sonuçlarına göre analiz edilerek kurumdan beklentiler tespit edilmiştir. PESTLE analizi yapılmış, kurum çalışanlarının, velilerin ve öğrencilerin görüşleri alınarak GZFT analizi yapılmış, çıkan sonuçlar önem derecesine göre öncelikle dirilmiştir. Yapılan çalışmalar, N.M.N. Velicangil İlkokulu'nun mevcut durumunu göstermiştir.

Stratejik planlama uygulamalarının başarılı olması önemli ölçüde plan öncesi hazırlık çalışmalarının iyi planlanmış olmasına ve sürece katılımın üst düzeyde sağlanmasına bağlıdır.

## 2.DURUM ANALİZİ

Stratejik planlama sürecinin ilk adımı olan durum analizi, okulumuzun/kurumumuzun “neredeyiz?” sorusuna cevap vermektedir. Okulumuzun/kurumumuzun geleceğe yönelik amaç, hedef ve stratejiler geliştirebilmesi için öncelikle mevcut durumda hangi kaynaklara sahip olduğu ya da hangi yönlerinin eksik olduğu ayrıca, okulumuzun/kurumumuzun kontrolü dışındaki olumlu ya da olumsuz gelişmelerin neler olduğu değerlendirilmiştir. Dolayısıyla bu analiz, okulumuzun/kurumumuzun kendisini ve çevresini daha iyi tanımasına yardımcı olacak ve stratejik planın sonraki aşamalarından daha sağlıklı sonuçlar elde edilmesini sağlayacaktır. Durum analizi bölümünde, aşağıdaki hususlarla ilgili analiz ve değerlendirmeler yapılmıştır;

- Kurumsal tarihçe
- Uygulanmakta olan planın değerlendirilmesi
- Mevzuat analizi
- Üst politika belgelerinin analizi
- Faaliyet alanları ile ürün ve hizmetlerin belirlenmesi
- Paydaş analizi
- Kuruluş içi analiz
- Dış çevre analizi (Politik, ekonomik, sosyal, teknolojik, yasal ve çevresel analiz)
- Güçlü ve zayıf yönler ile fırsatlar ve tehditler (GZFT) analizi
- Tespit ve ihtiyaçların belirlenmesi

2024-2028 Stratejik Planımızda 3 tema altında toplam 4 hedef, 16 performans göstergesi ve bu göstergelere ulaşmak için toplam 15 strateji bulunmaktadır.

## 2.1.Kurumsal Tarihçe

Okulumuz 1990/1991 öğretim yılında Nuriye Mehmet Nuri Velicangil İlköğretim Okulu adı ile eğitim ve öğretim faaliyetine 17 Eylül 1990 Pazartesi günü başlamıştır. Okulumuzun binası, adından da anlaşılacağı üzere Burdur'lu hayırsever vatandaşlarımızdan Nuriye Velicangil ve eşi Mehmet Nuri Velicangil tarafından yaptırılarak devletimize ve milletimizin hizmetine sunulmak üzere ilimize, milli eğitimimize kazandırılmıştır.

Okulumuz binasının depreme dayanıklı olmadığına dair rapor verilmiş olduğundan 2017/2018 Eğitim öğretim yılından bu yana İstiklal Ortaokulu ile ortak bina da ikili öğretim olarak derslerine devam etmektedir.

## 2.2.Uygulanmakta Olan Stratejik Planın Değerlendirilmesi

MEB Strateji Geliştirme Başkanlığının yayınladığı 2010/14 sayılı genelge ile İlçe Milli Eğitim Müdürlüklerinin stratejik plan yapmaları zorunlu hale getirilmiştir. Bu genelge doğrultusunda stratejik planlama ekibi kurulmuş, 2019–2023 yıllarını kapsayan stratejik planımız tamamlanarak yayınlanmıştır.

Mevcut planda Durum Analizi, Paydaş Analizi, Yükümlülükler Ve Mevzuat Analizi, Kurum İçi Ve Dışı Analiz, Üst Politika Belgeleri ,GZFT(SWOT)Analizi, kullanılmıştır. 2019-2023 Stratejik Planı Yasal Yükümlükler Ve Mevzuat Analizi bölümü 652 sayılı Millî Eğitim Bakanlığının Teşkilat ve Görevleri Hakkında Kanun Hükmünde Kararname esaslarına göre belirlenmiştir. 2019-2023 Stratejik Planı Okulun Tarihçesi, Okulun Mevcut Durumu, Paydaş Analizi,GZFT Analizi, Misyonumuz, Vizyonumuz, Temel Değerlerimiz, Eğitim ve Öğretime Erişim, Eğitim ve Öğretimde Kalitenin Arttırılması, Kurumsal Kapasite, Güvenlik, olmak üzere 11 faaliyet alanında gruplanmıştır.

2019-2023 stratejik planımız, Okul Müdürü Muhammet ÇEKİRGE başkanlığında görevli öğretmenlerimizin katılımıyla yapılan toplantılarda, değerlendirilmiş ve sonuçları paylaşılmıştır. 2019-2023 stratejik planımızla birlikte hesap verilebilirlik anlayışı ile kaynakların etkili, ekonomik ve

verimli bir şekilde elde edilmesi ve kullanılması sağlanmış, stratejik yönetim anlayışı kurum kültürü olarak benimsenmiştir. Planlama, çalışmalarını izleme, değerlendirme ve denetleme süreçleri önem kazanmıştır. Yaptığımız değerlendirmede Bazı göstergelerin performansı yüzde 100'ü aştığı görülmüştür. Bazı göstergelerin performansı negatif bir değer aldığı görülmüştür.

Değerlendirmelerimiz sonucunda, hedef göstergelerimize etki eden önemli gelişmeler yaşandığını gözlemledik. Bu gelişmeler, planlarımızın bazı alanlarda başarısızlığa neden olmasına yol açtı. Bu kırılma noktalarını ayrıntılı olarak planımızın değerlendirme analizinde ele alacağız. Özellikle şu anahtar konuları vurgulayabiliriz:

**Pandemi Süreci:** COVID-19 pandemisi, eğitim alanında büyük zorluklar yarattı. Dünya genelinde okulların kapanması veya sınırlı katılımı açık kalması, öğrenciler üzerinde olumsuz etkilere yol açtı.

**Deprem Etkisi:** Kahramanmaraş'ta yaşanan deprem, psikolojik ve sosyal hasara neden oldu ve öğrencilerin eğitimine olumsuz etkiledi.

**Okul Kapanmaları:** COVID-19 pandemisi nedeniyle birçok ülkede okullar geçici olarak kapatılmış veya çevrimiçi eğitime geçilmiştir. Bu, öğrencilerin fiziksel olarak okula katılamamaları anlamına gelir.

**Çevrimiçi Eğitim Uygulamaları:** Pandemi sırasında öğrenciler, öğretmenler ve eğitim kurumları, çevrimiçi eğitim platformlarına daha fazla bağımlı hale gelmiştir.

**Öğrenci Başarısındaki Dalgalanmalar:** Pandemi nedeniyle öğrenci başarısı ve öğrenci notları dünya genelinde dalgalanmıştır. Online eğitim, öğrencilerin motivasyonunu ve öğrenme süreçlerini etkilemiştir..

**Öğrenci Devamsızlığı:** Okulların kapanması veya karışık eğitim modelleri, öğrenci devamsızlığı sorunlarına yol açmıştır. Bazı öğrenciler, çevrimiçi eğitime erişimde sorun yaşamıştır.

Bu faktörler, hedeflerimize ulaşma konusunda karşılaştığımız zorlukların altını çizmektedir. Bu nedenle, yeni plan döneminde bu zorlukların üstesinden gelmeyi ve daha etkili bir eğitim ortamı oluşturmayı hedeflemekteyiz.

N.M.N. Velicangil İlkokulu olarak 2019-2023 Stratejik Planı'nın gerekleşme durumu deęerlendirildięinde ařaęıdaki konularda önemli iyileşmelerin saęlandığı görülmüştür:

### **İyileşmeler**

- 1) Okul binasının güçlendirme yapılarak fiziki mekanlarda iyileştirilmeler yapılmıştır.
- 2) Okul binasının iç ve dış temizliği saęlanmıştır
- 3) Okulum temiz belgesinin her sene güncellenmesi.
- 4) Okul binası iş saęlığı ve güvenliği standartlarına uygun hale getirilmiştir.

### **Sorunlar**

- 1)Yeterli sayıda kültürel ve sportif faaliyet yapılamaması.
- 2)Velilerin okul idaresine ve öğretmenlere yersiz müdahalelerde bulunmaları.
- 3)Çalışanlara yönelik yapılan suçlamalarda velilere yaptırımların yetersiz olması.
- 4)Okul veli-öğretmen işbirliğinin az olması.
- 5)Okulun bulunduğu çevrenin olumsuz etkileri.
- 6)Yabancı uyruklu öğrenci oranının yüksek olması.

### 2.3.Yasal Yükümlülükler ve Mevzuat Analizi

Bu bölümde Okul/kurumun mevzuattan kaynaklanan yükümlülükleri, bu yükümlülüklerin mevzuatın hangi maddesine dayandığı ile bu yasal yükümlülüklerle ilişkin tespitler ve ihtiyaçlar mevzuat analizi sürecinde cevaplanması gereken sorular çerçevesinde ortaya konulur.

*Tablo 2: Yasal Yükümlülükler*

YASAL YÜKÜMLÜLÜKLER	DAYANAK (KANUN, YÖNETMELİK, GENELGE, YÖNERGE)
Atama	657 Sayılı Devlet Memurları Kanunu
	Milli Eğitim Bakanlığına Bağlı Okul ve Kurumların Yönetici ve Öğretmenlerinin Norm Kadrolarına İlişkin Yönetmelik
	Milli Eğitim Bakanlığı Eğitim Kurumları Yöneticilerinin Atama ve Yer Değiştirmelerine İlişkin Yönetmelik
	Milli Eğitim Bakanlığı Öğretmenlerinin Atama ve Yer Değiştirme Yönetmeliği
Ödül, Disiplin	Devlet Memurları Kanunu
	6528 Sayılı Milli Eğitim Temel Kanunu İle Bazı Kanun ve Kanun Hükmünde Kararnamelerde Değişiklik Yapılmasına Dair Kanun
	Milli Eğitim Bakanlığı Personeline Başarı, Üstün Başarı ve Ödül Verilmesine Dair Yönerge
	Milli Eğitim Bakanlığı Disiplin Amirleri Yönetmeliği
Okul Yönetimi	1739 Sayılı Milli Eğitim Temel Kanunu
	Milli Eğitim Bakanlığı İlköğretim Kurumları Yönetmeliği
	Milli Eğitim Bakanlığı Okul Aile Birliği Yönetmeliği
	Milli Eğitim Bakanlığı Eğitim Bölgeleri ve Eğitim Kurulları Yönergesi
	MEB Yönetici ve Öğretmenlerin Ders ve Ek Ders Saatlerine İlişkin Karar
	Taşınır Mal Yönetmeliği
	Anayasa
	1739 Sayılı Milli Eğitim Temel Kanunu
	222 Sayılı İlköğretim ve Eğitim Kanunu
	6287 Sayılı İlköğretim ve Eğitim Kanunu ile Bazı Kanunlarda Değişiklik Yapılmasına Dair Kanun

<b>Eđitim-Öđretim</b>	Milli Eđitim Bakanlıđı İlköđretim Kurumları Yönetmeliđi
	Millî Eđitim Bakanlıđı Okul Öncesi Eđitim ve İlköđretim Kurumları Yönetmeliđinde Deđişiklik Yapılmasına Dair Yönetmelik
	Milli Eđitim Bakanlıđı Eđitim Öđretim Çalıřmalarının Planlı Yürütülmesine İliřkin Yönerge
	Milli Eđitim Bakanlıđı Ders Kitapları ve Eđitim Araçları Yönetmeliđi
	Milli Eđitim Bakanlıđı Öđrencilerin Ders Dıřı Eđitim ve Öđretim Faaliyetleri Hakkında Yönetmelik
	Milli Eđitim Bakanlıđı Destekleme ve Yetiřtirme Kursları Yönergesi
	Millî Eđitim Bakanlıđı İlkokullarda Yetiřtirme Programı Yönergesi
<b>Personel İřleri</b>	Milli Eđitim Bakanlıđı Personel İzin Yönergesi
	Devlet Memurları Tedavi ve Cenaze Giderleri Yönetmeliđi
	Kamu Kurum ve Kuruluřlarında Çalıřan Personelin Kılık Kıyafet Yönetmeliđi
	Memurların Hastalık Raporlarını Verecek Hekim ve Sađlık Kurulları Hakkındaki Yönetmelik
	Milli Eđitim Bakanlıđı Personeli Görevde Yükseltme ve Unvan Deđişikliđi Yönetmeliđi
<b>Mühür, Yazıřma, Arřiv</b>	Öđretmenlik Kariyer Basamaklarında Yükseltme Yönetmeliđi
	Resmi Mühür Yönetmeliđi
	Resmi Yazıřmalarda Uygulanacak Usul ve Esaslar Hakkındaki Yönetmelik
	Milli Eđitim Bakanlıđı Evrak Yönergesi
<b>Rehberlik ve Sosyal Etkinlikler Öđrenci İřleri</b>	Milli Eđitim Bakanlıđı Arřiv Hizmetleri Yönetmeliđi
	Milli Eđitim Bakanlıđı Rehberlik ve Psikolojik Danıřma Hizmetleri Yönetmeliđi
	Okul Spor Kulüpleri Yönetmeliđi
	Milli Eđitim Bakanlıđı Bayrak Törenleri Yönergesi
	Milli Eđitim Bakanlıđı İlköđretim Kurumları Yönetmeliđi
	Milli Eđitim Bakanlıđı Demokrasi Eđitimi ve Okul Meclisleri Yönergesi
<b>Okul Servis Araçları Hizmet Yönetmeliđi</b>	Okul Servis Araçları Hizmet Yönetmeliđi
	Milli Eđitim Bakanlıđı Kurum Tanıtım Yönetmeliđi



<b>İsim ve Tanıtım</b>	Milli Eğitim Bakanlığına Bağlı Kurumlara Ait Açma, Kapatma ve Ad Verme Yönetmeliği
<b>Sivil Savunma</b>	Sabotajlara Karşı Koruma Yönetmeliği
	Binaların Yangından Korunması Hakkındaki Yönetmelik
	Daire ve Müesseseler İçin Sivil Savunma İşleri Kılavuzu

## 2.4. Üst Politika Belgeleri Analizi

*Tablo 3:Üst Politika Belgeleri*

Temel Üst Politika Belgeleri	Sektörel ve Tematik Strateji Belgeleri
<ul style="list-style-type: none"><li>✓ Kalkınma Planları</li><li>✓ Orta Vadeli Programlar</li><li>✓ Orta Vadeli Mali Planlar</li><li>✓ Cumhurbaşkanlığı Yıllık Programları</li><li>✓ MEB 2024-2028 Stratejik Planı</li><li>✓ Burdur İl MEM 2024-2028 Stratejik Planı</li><li>✓ N.M.N. Velicangil İlkokulu 2019/2023 Stratejik Planı</li><li>✓ Milli Eğitim Şura Kararları</li></ul>	<ul style="list-style-type: none"><li>✓ Öğretmen Strateji Belgesi</li><li>✓ İklim Değişikliği Eylem Planı</li><li>✓ Kadının Güçlenmesi Strateji Belgesi ve Eylem Planı</li><li>✓ Su Verimliliği Strateji Belgesi ve Eylem Planı</li><li>✓ Ulusal Deprem Stratejisi ve Eylem Planı</li><li>✓ Ulusal Genç İstihdam Stratejisi ve Eylem Planı</li><li>✓ Ulusal Enerji Verimliliği Eylem Planı</li><li>✓ Ulusal Girişimcilik Stratejisi ve Eylem Planı</li><li>✓ Ulusal Yapay Zekâ Stratejisi</li><li>✓ 2023-2028 Türkiye Çocuk Hakları Strateji Belgesi ve Eylem Planı</li><li>✓ Diğer Kamu Kurumlarının Stratejik Planları</li></ul>

**Tablo 4: Tablo 4:Üst Politika Belgeleri Analizi**

Üst Politika Belgesi	İlgili Bölüm/Referans	Verilen Görev/İhtiyaçlar
<b>On İkinci Kalkınma Planı</b>	Yurt İçi Tasarruflar	350.2, 352.3 Sayılı Tedbir Maddeleri
	Mali Piyasalar	379.2 Sayılı Tedbir Maddesi
	İmalat Sanayii	432.1, 432.3 Sayılı Tedbir Maddeleri
	Otomotiv	473.1 Sayılı Tedbir Maddesi
	Turizm	525.3, 525.4 Sayılı Tedbir Maddeleri
	Girişimcilik ve Kobi'ler	559.2, 559.3, Sayılı Tedbir Maddeleri
	Fikrî Mülkiyet Hakları	565.5, 565.6, 565.7 Sayılı Tedbir Maddeleri
	Ticaretin ve Tüketicinin Korunmasının Geliştirilmesine Yönelik Hizmetler	621.8 Sayılı Tedbir Maddesi
	Eğitim	658, 659, 660 Sayılı Amaç Maddeleri ve Bunlara Bağlı Politika ile Tedbir Maddeleri
	Çocuk	731.2, 731.3, 731.4, 731.5, 731.6, 732.1, 732.3, 732.5, 733.1, 733.2, 734.4, 735.7, 735.8, 738.2, 738.3, 739.1, 739.2, 739.3, 739.4, 740.4, 742.4, 744.1 Sayılı Tedbir Maddeleri
	Gençlik	746.1, 746.2, 746.6, 747.1, 747.2, 748.6 Sayılı Tedbir Maddeleri
	Engelli Hizmetleri	758.1, 758.2, 758.3, 758.4, 758.5 Sayılı Tedbir Maddeleri
	Sosyal Hizmetler, Sosyal Yardımlar ve Yoksullukla Mücadele	773.1, 774.1 Sayılı Tedbir Maddeleri
	Gelir Dağılımı	777.4 Sayılı Tedbir Maddesi
	Kültür ve Sanat	783.1, 783.2, 783.5, 785.1, 785.2, 785.3, 785.5, 789.1, 789.2, 790.4, 793.2 Sayılı Tedbir Maddeleri
	Spor	796.1, 796.2, 796.3, 798.3, 799.1, 799.2, 799.3 Sayılı Tedbir Maddeleri
Nüfus ve Yaşlanma	804.1, 809.1 Sayılı Tedbir Maddeleri	

Üluslararası Göç	815.4, 816.1 Sayılı Tedbir Maddeleri
Yurt Dışında Yaşayan Türkler	819.1, 819.2, 819.3, 820.7 Sayılı Tedbir Maddeleri
Afet Yönetimi	830.7, 831.3, 832.1, 832.4, 833.6, 839.1, 839.3, 841.1 Sayılı Tedbir Maddeleri
Sivil Toplum	940.3 Sayılı Tedbir Maddesi
Kamuda Stratejik Yönetim	942.1, 943.1, 943.2, 943.4, 943.5 Sayılı Tedbir Maddeleri
Kalkınma İçin Uluslararası İş Birliği	970.1, 970.6, 972.6, 973.2, 973.3, 973.4 Sayılı Tedbir Maddeleri
İstihdam	12 Sayılı Tedbir Maddesi

Üst Politika Belgesi	İlgili Bölüm/Referans	Verilen Görev/İhtiyaçlar
Orta Vadeli Program (2024-2026)	Programda Bakanlığımıza bağlı olarak Müdürlüğümüzü ilgilendiren on dokuz (19) politika ve tedbir ile Öncelikli Reform Alanlarına Yönelik on (10) düzenleme yer almaktadır.	
	Ödemeler Dengesi	1 Tedbir
	Finansal İstikrar	1 Tedbir
	Afet Yönetimi	1 Tedbir
	Dijital Dönüşüm	4 Tedbir
	Hizmet İhracatının Desteklenmesi	1 Tedbir
	Ne Eğitimde Ne İstihdamda Olan Gençlerin ve Kadınların Eğitime ve İstihdama Katılımı	3 Tedbir
	Yükseköğretimde ve Meslekî ve Teknik Eğitimde Özel Sektör Odaklı Dönüşüm	2 Tedbir
	Kamu Cari Harcamalarında Rasyonelleşme	2 Tedbir
	Afetlere Duyarlı Bütünleşik Mekansal Planlama	1 Tedbir
	İklim Değişikliği Mevzuatı, Emisyon Ticaret Sistemi, Sınırdaki Karbon Düzenlemesi Mekanizmasına Uyum	1 Tedbir
	Yurt İçi Tasarruflar	350.2, 352.3 Sayılı Tedbir Maddeleri
	Mali Piyasalar	379.2 Sayılı Tedbir Maddesi

<b>Cumhurbaşkanlığı 2024 Yıllık Programı</b>	İmalat Sanayii	432.1 Sayılı Tedbir Maddesi
	Otomotiv	473.1 Sayılı Tedbir Maddesi
	Turizm	525.3, 525.4 Sayılı Tedbir Maddeleri
	Girişimcilik ve KOBİ'ler	559.2, 559.3 Sayılı Tedbir Maddeleri
	Fikri Mülkiyet Hakları	565.6, 565.7 Sayılı Tedbir Maddeleri
	Eğitim	661.1, 661.4, P. 661, P. 662, P. 663, P.664, P.665, P.666, P.667, P.668, P.670, P.672, P.675, P.676, P.678, P.680, P.681 Sayılı Politika ve Tedbir Maddeleri
	Çocuk	P.732, 731.2, 731.3, 731.4, 731.5, 733.1, 733.2, 734.4, 735.8, 739.1, 739.3, 739.4, 740.4, 742.4, P.743, 744.1 Sayılı Politika ve Tedbir Maddeleri
	Gençlik	746.1, 746.2, 746.6, 747.1, 747.2, 748.6 Sayılı Tedbir Maddeleri
	Engelli Hizmetleri	758.1, 758.2, 758.3 Sayılı Tedbir Maddeleri
	Kültür ve Sanat	783.1, 785.1, 785.2, 789.1 Sayılı Tedbir Maddeleri
	Uluslararası Göç	816.1 Sayılı Tedbir Maddesi
	Yurt Dışında Yaşayan Türkler	819.1, 819.2, 819.3 Sayılı Tedbir Maddeleri
	Kalkınma İçin Uluslararası İş Birliği	970.1, 972.6, 973.3 Sayılı Tedbir Maddeleri

Üst Politika Belgesi	İlgili Bölüm/Referans	Verilen Görev/İhtiyaçlar
<b>Burdur İl Milli Eğitim Müdürlüğü 2024-2028 Stratejik Planı</b>	Amaç 1: Öğrencilerin eğitim öğretime etkin katılımlarıyla donanımlı olarak bir üst öğrenime geçişi sağlanacaktır.	<b>Öğrenme kayıpları önleyici çalışmalar yapılarak azaltılacaktır.</b>
	Amaç 2: Temel eğitimde öğrencilerin kaliteli eğitime erişimleri fırsat eşitliği temelinde artırılarak bilişsel, duyuşsal ve fiziksel olarak çok yönlü gelişimleri sağlanacak ve temel hayat becerilerini edinmiş öğrenciler yetiştirilecektir.	<b>Öğrencilerin bilimsel, kültürel, sanatsal, sportif ve toplum hizmeti alanlarında ders dışı etkinliklere katılım oranı artırılacaktır.</b>
	Amaç 3: Kurumun insan kaynağı kapasitesini geliştirerek ulusal ve uluslararası standartlara uygun eğitim hizmeti sunulacaktır.	<b>Okul aile işbirliği sağlanarak kurum kültürü geliştirilecektir.</b>
	Amaç 4: Eğitim ortamlarının fiziki imkânları geliştirilecektir.	<b>Temel eğitimde okulların niteliğini arttıracak uygulama ve çalışmalara yer verilecektir.</b>

## 2.5. Faaliyet Alanları ile Ürün/Hizmetlerin Belirlenmesi

Bu bölümde mevzuat analizi çıktıkları dolayısıyla görev ve sorumluluklar dikkate alınarak okul/kurumun sunduğu temel ürün ve hizmetler verilmiştir. Belirlenen ürün ve hizmetler Tablo 5’te gösterilmiştir.

*Tablo 5: Faaliyet Alanlar/Ürün ve Hizmetler Tablosu*

Faaliyet Alanı	Ürün/Hizmetler
<b>Öğretim-Eğitim Faaliyetleri</b>	Öğrenci İşleri Kayıt-nakil işleri Devam-devamsızlık Sınıf geçme Diploma İşleri Sınav hizmetleri Staj işlemleri Öğrenci davranışlarının değerlendirilmesi. Öğrenci disiplin işleri. Öğrenci sağlığı ve güvenliği. Öğrencilere yönelik her türlü belgenin düzenlenmesi. Ders Programları Ders dağıtımları
<b>Rehberlik Faaliyetleri</b>	Öğrencilere rehberlik yapmak Velilere rehberlik etmek Rehberlik faaliyetlerini yürütmek
<b>Sosyal Faaliyetler</b>	Öğrenci kulüp çalışmaları Okul kermesi Bayramlar-Belirli Gün ve Haftalarla ilgili törenler Öğretmenler Sosyal Etkinlikleri Öğrenci Gezileri
<b>Sportif Faaliyetler</b>	Okul futbol/ basketbol/ voleybol turnuvaları Okul içi sportif yarışmalar

<b>Bilimsel, Kültürel ve Sanatsal Faaliyetler</b>	Okul münazara yarışmaları Resim sergisi TEKNOFEST yarışmalarına yönelik faaliyetler Belirli Gün ve Haftaların kutlanması
<b>İnsan Kaynakları Faaliyetleri (Mesleki Gelişim Faaliyetleri, Personel Etkinlikleri...)</b>	Norm kadro iş ve işlemlerini yürütmek Özlük Dosyalarının Muhafazasını sağlamak Özlük ve emeklilik iş ve işlemlerini yürütmek Disiplin ve Ödül işlemlerinin uygulamalarını yapmak HİTAP İşlemleri Personel İşleri
<b>Okul- Aile Birliği Faaliyetleri</b>	Okul yönetimi ile işbirliği yaparak okulun fiziki donanım ihtiyaçlarının sağlanması Okulun ihtiyaçlarına yönelik bağış işlemlerinin takip edilmesi.
<b>Öğrencilere Yönelik Faaliyetler</b>	Okuma kültürünün yaygınlaştırılması çalışmaları Destek eğitim odası faaliyetleri İlkokullarda Yetiştirme Programı (İYEP)
<b>Ölçme Değerlendirme Faaliyetleri</b>	Ölçme ve değerlendirme iş ve işlemlerini iş birliği içerisinde yürütmek. Sınavların uygulanması ile ilgili organizasyonu yapmak ve sınav güvenliğini sağlamak. Ders notlarının zamanında girilmesini sağlamak.
<b>Öğrenme Ortamlarına Yönelik Faaliyetler</b>	Kodlama atölyesi çalışmaları Akıl ve Zeka Oyunları atölyesi çalışmaları Okul kütüphanesinin zenginleştirilmesi ve aktif kullanımını sağlamak.
<b>Ders Dışı Faaliyetler</b>	Okul kermesi Okul gezileri Okul dışı öğrenme faaliyetleri

## 2.6. Paydaş Analizi

Stratejik planlama ve kalite yönetiminin temel unsurlarından birisi katılımcılıktır. Stratejik planın sahiplenilmesi ve uygulamanın etkinliğini artırmak amacıyla okulumuzun / kurumumuzun etkileşim içinde olduğu paydaşların görüşleri dikkate alınmıştır. Paydaşlar, idarenin ürün ve hizmetleriyle ilgisi olan, idareden doğrudan veya dolaylı, olumlu ya da olumsuz yönde etkilenen veya idareyi etkileyen kişi, grup veya kurumlardır. Paydaşlar iç paydaşlar ve dış paydaşlar olarak sınıflandırılır.

İç paydaşlar, okul/kurumda gerçekleşen her faaliyetten doğrudan etkilenen veya bir faaliyeti ilerletme/yavaşlatma etkisine sahip olanlardır. Okul/kurumun bir parçası olan bireyleri ifade eder. Okul/kurum müdürü, müdür yardımcıları, öğretmenler, öğrenciler, destek personeli ve okul aile birliği üyeleri iç paydaşlarımızdır.

Dış paydaşlar, okul/kurumun bir parçası olmayan ancak okulda gerçekleşen her faaliyetten dolaylı olarak etkilenen, bağlı/ilişkili/ilgili kişi, grup ya da kurumları ifade eder. Veliler, il ve ilçe millî eğitim müdürlükleri, valilik, kamu kurum ve kuruluşları, muhtarlar, sivil toplum ve özel sektör kuruluşları vb. dış paydaşlarımızdır.



**Tablo 6:Paydaş sınıflandırma ve etki / önem matrisi**

Paydaş Adı	İç Paydaş	Dış Paydaş	Etki Derecesi	Önem Derecesi
Burdur Valiliği		√	5	5
İl/ İlçe Milli Eğitim Müdürlüğü İdare ve Personelleri		√	5	5
Öğretmenler	√		5	5
Öğrenciler	√		5	5
Veliler		√	5	5
Okul Müdürlükleri	√		5	5
Rehberlik ve Araştırma Merkezi		√	3	5
Burdur Belediyesi		√	4	4
Gençlik Hizmetleri ve Spor İlçe Müdürlüğü		√	3	3
İl/ İlçe Sağlık Müdürlüğü		√	3	3
Aile ve Sosyal Politikalar İl / İlçe Müdürlüğü		√	3	3
Burdur Devlet Hastanesi		√	3	3
Mahalle Muhtarlığı		√	4	4
Özel Eğitim ve Rehabilitasyon Merkezleri		√	3	3
Hayırseverler		√	4	4
Eğitim sendikaları		√	3	3
Medya		√	2	2
İl / İlçe Emniyet Müdürlüğü		√	4	4
İl / İlçe Müftülüğü		√	4	4

Önem Derecesi: 1, 2, 3 gözet; 4,5 birlikte çalış

Etki Derecesi: 1, 2, 3 İzle; 4, 5 bilgilendir

Önceliği: 5= Tam; 4=Çok; 3=Orta; 2=Az; 1=Hiç

### 2.6.1. Paydaş Görüş - Önerilerinin Alınması ve Değerlendirilmesi

N.M.N. Velicangil ilkokulu olarak öğrenci, öğretmen ve personellere memnuniyet anketleri gönderilerek ilgili paydaşlarımızın durum tespit çalışmasında yer almaları istenmiştir. Böylece N.M.N. Velicangil ilkokulu'nun durum tespitinde bütün bağlı birimlerin ortak katılımı doğrultusunda paydaşlarımızın görüş ve beklentileri yapılan anketlerle tespit edilmiştir. Paydaş anketi okul çalışanları ve öğrencilere uygulanmıştır. Ankete 113 öğrenci, 73 veli, 9 öğretmen olmak üzere toplam 195 kişi katılmıştır

*Tablo 7:Öğrenci Memnuniyet Anket Sonuçları*

ÖĞRENCİ MEMNUNİYET ANKETİ		MEMNUNİYET ANKETİ SONUCU	
SIRA NO	GÖSTERGELER	SONUÇ	%
1	İhtiyaç duyduğumda okul çalışanlarıyla rahatlıkla görüşebiliyorum.	4,65	92,68
2	Okul müdürü ile ihtiyaç duyduğumda rahatlıkla konuşabiliyorum.	4,84	97,01
3	Okulun rehberlik servisinden yeterince yararlanabiliyorum.	0	0
4	Okula ilettiğimiz öneri ve isteklerimiz dikkate alınır.	4,64	93,28
5	Okulda kendimi güvende hissediyorum.	4,29	86,75
6	Okulda öğrencilerle ilgili alınan kararlarda bizlerin görüşleri alınır.	4,17	84,51
7	Öğretmenler yeniliğe açık olarak derslerin işlenişinde çeşitli yöntemler kullanmaktadır.	4,01	81,52
8	Derslerde konuya göre uygun araç gereçler kullanılmaktadır.	4,23	85,63
9	Teneffüslerde ihtiyaçlarımı giderebiliyorum.	4,78	95,89
10	Okulun içi ve dışı temizdir.	4,84	97,01
11	Okulun binası ve diğer fiziki mekanlar yeterlidir.	4,11	83,39
12	Okul kantininde satılan malzemeler sağlıklı ve güvenlidir.	4,63	93,09
13	Okulumuzda yeterli miktarda sanatsal ve kültürel faaliyetler düzenlenmektedir.	4	81,33
<b>GENEL DEĞERLENDİRME</b>		<b>4,1</b>	<b>83,20</b>

Yapılan öğrenci memnuniyet anketi sonucunda öğrencilerimizin genel memnuniyet düzeyinin 4,1(%83,20) olduğu görülmektedir. Öğrencilerimiz en çok Okulun içi ve dışı temizdir, Okul müdürü ile ihtiyaç duyduğumda rahatlıkla konuşabiliyorum faaliyetlerinden memnun olduklarını belirtmişlerdir. Ancak okulun rehberlik servisinden yeterince yararlanabiliyorum konularının gelişime açık alanlar olduğuna yönelik görüş bildirmişlerdir.

**Tablo 8:Öğretmen Memnuniyet Anket Sonuçları**

ÖĞRETMEN MEMNUNİYET ANKETİ		ANKET SONUCU	
SIRA NO	GÖSTERGELER	SONUÇ	%
1	Okulumuzda alınan kararlar, çalışanların katılımıyla alınır.	4,7	94,40
2	Kurumdaki tüm duyurular çalışanlara zamanında iletilir.	4,99	99,81
3	Her türlü ödüllendirmede adil olma, tarafsızlık ve objektiflik esastır.	4,67	93,84
4	Kendimi, okulun değerli bir üyesi olarak görürüm.	4,94	98,88
5	Çalıştığım okul bana kendimi geliştirme imkânı tanımaktadır.	4,73	94,96
6	Okul, teknik araç ve gereç yönünden yeterli donanıma sahiptir.	4,56	91,79
7	Okulda çalışanlara yönelik sosyal ve kültürel faaliyetler düzenlenir.	4,08	82,83
8	Okulda öğretmenler arasında ayırım yapılmamaktadır.	4,6	92,53
9	Okulumuzda yerelde ve toplum üzerinde olumlu etki bırakacak çalışmalar yapmaktadır.	4	81,33
10	Yöneticilerimiz, yaratıcı ve yenilikçi düşüncelerin üretilmesini teşvik etmektedir.	4,01	8,52
11	Yöneticiler, okulun vizyonunu, stratejilerini, iyileştirmeye açık alanlarını vs. çalışanlarla paylaşır.	4,83	96,83
12	Okulumuzda sadece öğretmenlerin kullanımına tahsis edilmiş yerler yeterlidir.	3,98	80,96
13	Alanıma ilişkin yenilik ve gelişmeleri takip eder ve kendimi güncellerim.	4,93	98,69
<b>GENEL DEĞERLENDİRME</b>		<b>4,54</b>	<b>91,41</b>

Yapılan öğretmen memnuniyet anketi sonucunda öğretmenlerimizin genel memnuniyet düzeyinin 4,54(%91,41) olduğu görülmektedir. Öğretmenlerimiz en çok Kurumdaki tüm duyurular çalışanlara zamanında iletilir faaliyetlerinden memnun olduklarını belirtmişlerdir. Ancak Okulumuzda sadece öğretmenlerin kullanımına tahsis edilmiş yerler yeterlidir konularının gelişime açık alanlar olduğuna yönelik görüş bildirmişlerdir.

**Tablo 9:Veli Memnuniyet Anket Sonuçları**

VELİ MEMNUNİYET ANKETİ		ANKET SONUCU	
SIRA NO	GÖSTERGELER	SONUÇ	%
1	İhtiyaç duyduğumda okul çalışanlarıyla rahatlıkla görüşebiliyorum.	4,18	84,69
2	Bizi ilgilendiren okul duyurularını zamanında öğreniyorum.	3,99	81,15
3	Öğrencimle ilgili konularda okulda rehberlik hizmeti alabiliyorum.	3,57	73,31
4	Okula ilettiğim istek ve şikayetlerim dikkate alınıyor.	4,71	94,59
5	Öğretmenler yeniliğe açık olarak derslerin işlenişinde çeşitli yöntemler kullanmaktadır.	4,09	83,01
6	Okulda yabancı kişilere karşı güvenlik önlemleri alınmaktadır.	3,82	77,97
7	Okulda bizleri ilgilendiren kararlarda görüşlerimiz dikkate alınır.	4,63	93,09
8	E-Okul Veli Bilgilendirme Sistemi ile okulun internet sayfasını düzenli olarak takip ediyorum.	3,61	74,05
9	Çocuğumun okulunu sevdiğini ve öğretmenleriyle iyi anlaştığını düşünüyorum.	4,52	91,04
10	Okul, teknik araç ve gereç yönünden yeterli donanıma sahiptir.	4,77	95,71
11	Okul her zaman temiz ve bakımlıdır.	4,47	90,11
12	Okulun binası ve diğer fiziki mekanlar yeterlidir.	4,57	91,97
13	Okulumuzda yeterli miktarda sanatsal ve kültürel faaliyetler düzenlenmektedir.	3,98	80,96
<b>GENEL DEĞERLENDİRME</b>		<b>4,22</b>	<b>85,44</b>

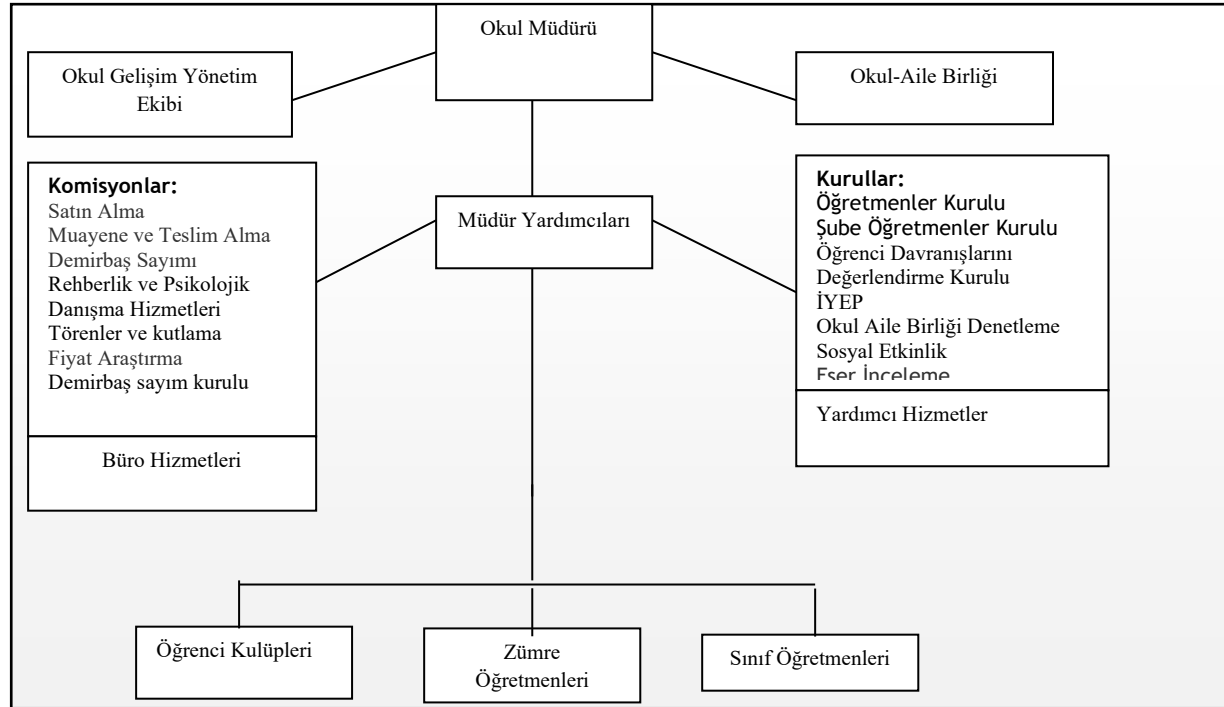
Yapılan veli memnuniyet anketi sonucunda velilerimizin genel memnuniyet düzeyinin 4,22(%85,44) olduğu görülmektedir. Velilerimiz en çok Okula ilettiğim istek ve şikayetlerim dikkate alınıyor. faaliyetlerinden memnun olduklarını belirtmişlerdir. Ancak E-Okul Veli Bilgilendirme Sistemi ile okulun internet sayfasını düzenli olarak takip ediyorum. konularının gelişime açık alanlar olduğuna yönelik görüş bildirmişlerdir.

## 2.7. Okul / Kurum İçi Analiz

### 2.7.1. Okul / Kurum Teşkilat Şeması

Bu bölümde kurumumuzu oluşturan paydaşlara yönelik teşkilat şeması verilmiştir.

Şekil 1:Okul / kurum Teşkilat Şeması



### 2.7.2. Kurum içi analiz

Bu bölümde okulumuza / kurumumuza yönelik öğrenci sayıları, akademik başarı verileri, devamsızlık ve gerçekleştirilen faaliyetlere yönelik analiz bilgileri yer almaktadır.

*Tablo 10:Sınıflara ve cinsiyete göre öğrenci sayıları*

SINIFI	KIZ	ERKEK	Toplam
Anasınıfı	19	22	41
1.Sınıf	6	8	14
2.Sınıf	12	9	21
3.Sınıf	8	18	26
4.Sınıf	14	6	20
TOPLAM	59	63	122

*Tablo 11:Yabancı uyruklu öğrenci sayısı*

SINIFI	KIZ	ERKEK	Toplam
Anasınıfı	1	7	8
1.Sınıf	2	3	5
2.Sınıf	4	4	8
3.Sınıf	2	5	7

<b>4.Sınıf</b>	<b>1</b>	<b>1</b>	<b>2</b>
<b>TOPLAM</b>	<b>10</b>	<b>20</b>	<b>30</b>

*Tablo 12:Kaynaştırma öğrencileri sayısı*

<b>SINIFI</b>	<b>KIZ</b>	<b>ERKEK</b>	<b>Toplam</b>
<b>Anasınıfı</b>			
<b>1.Sınıf</b>	<b>1</b>	<b>0</b>	<b>1</b>
<b>2.Sınıf</b>	<b>1</b>	<b>1</b>	<b>2</b>
<b>3.Sınıf</b>	<b>0</b>	<b>2</b>	<b>2</b>
<b>4.Sınıf</b>	<b>1</b>	<b>1</b>	<b>2</b>
<b>TOPLAM</b>	<b>3</b>	<b>4</b>	<b>7</b>

**Tablo 13: Okul / Kurum sosyal, kültürel, bilimsel ve sportif başarı tablosu**

Faaliyet Alanı	Faaliyete Yönelik Elde Edilen Başarılar
<b>Resim yarışması</b>	Öğrencilerimiz yarışmalara katılım sağlamıştır.
<b>Yüzme Bilmeyen Kalmasın</b>	Öğrencilerimiz projeye katılım sağlamıştır.

**Tablo 14: Öğrenci devamsızlık verileri**

SINIF	10 -20 gün arası		20 Gün ve üzeri	
	Özürlü	Özürsüz	Özürlü	Özürsüz
<b>1.Sınıf</b>		-		<b>1</b>
<b>2.Sınıf</b>		<b>7</b>		-
<b>3.Sınıf</b>		<b>4</b>		<b>3</b>
<b>4.Sınıf</b>		<b>2</b>		<b>1</b>



## 2.7.2. İnsan Kaynakları

Okullarda insan kaynaklarını, organizasyonel amaçlar doğrultusunda en verimli şekilde kullanmak; insan kaynağının iç ve dış gelişmelere uygun olarak etkin bir şekilde planlanmasını, geliştirilmesini ve değerlendirilmesini sağlamak kurumun verimliliği açısından büyük önem taşımaktadır.

*Tablo15: Çalışanların Eğitim Düzeyi ve Cinsiyetine Göre Dağılımı*

	DOKTORA			YÜKSEK LİSANS			LİSANS			ÖNLİSANS			LİSE VE ALTI		
	E	K	T	E	K	T	E	K	T	E	K	T	E	K	T
Okul Müdürü				1											
Müdür Yardımcıları							1								
Branş Öğretmenleri							6			1					
Rehber Öğretmen															
Memur							1								
İdari Personeller															
Yardımcı Personeller															
Güvenlik Görevlisi															
<b>TOPLAM</b>				1			8			1					

**Tablo16: İdari Personelin Hizmet Süresine İlişkin Bilgiler**

Hizmet Süreleri	2024 Yılı İtibarıyla	
	Kişi Sayısı	%
1 Yıl		
2-3 Yıl		
4 Yıl		
5 Yıl ve fazlası	1	

**Tablo17: Öğretmenlerin Hizmet Süreleri**

Hizmet Süreleri	Branşı	Kadın	Erkek	Hizmet Yılı	Toplam
1-3 Yıl					
4-6 Yıl					
7-10 Yıl					
11-15 Yıl	Okul Öncesi-Okul Öncesi-Sınıf Öğretmeni	3	0	13-15	3
16-20 Yıl	Sınıf Öğretmenliği-İngilizce	1	1	18-16	2
20 yıl ve üzeri	Sınıf Öğretmenliği	0	4	45-37-37-35	4

**Tablo18: Yönetici ve öğretmenlerin katıldıkları hizmet içi eğitim faaliyeti sayısı**

Adı ve Soyadı	Branşı	Katıldığı Hizmet İçi Eğitim Sayısı			
		2021	2022	2023	Toplam
Muhammet ÇEKİRGE	Türkçe	4	28	12	44
Ercüment ÜLGEN	Sınıf Öğretmenliği	4	30	15	49
Ali Akıncı	Sınıf Öğretmenliği	3	17	5	25
Oktay ULUM	Sınıf Öğretmenliği	4	16	5	25
Hacı Ali YILMAZ	Sınıf Öğretmenliği	5	22	8	35
Ömer ASLAN	Sınıf Öğretmenliği	0	16	9	25
Gülsüm ŞİMŞEK	Okul Öncesi	4	19	7	30
Nazime BEDE	Okul Öncesi	2	8	5	15
Şevkiye KARACA	Yabancı Dil	4	16	10	30

**Tablo 19: Okul / kurum norm ve ihtiyaç durumu**

Branş	Norm	Mevcut	İhtiyaç	Toplam
Sınıf Öğretmenliği	4	4	0	4
Okul Öncesi Öğretmenliği	2	2	0	2
Yabancı Dil	0	1	0	1
Din Kültürü ve Ahlak Bilgisi	0	0	0	0

**Tablo 20: Okul/Kurumda Oluşan Öğretmen Sirkülasyon Durumu**

	Okul/Kurumdan Ayrılan Öğretmen Sayısı			Okul/Kurumda Göreve Başlayan Öğretmen Sayısı		
	2021	2022	2023	2021	2022	2023
<b>TOPLAM</b>	<b>0</b>	<b>1</b>	<b>0</b>	<b>0</b>	<b>0</b>	<b>0</b>

**Tablo 21: Okul/Kurumda Oluşan Yönetici Sirkülasyon Durumu**

	Okul/Kurumdan Ayrılan Öğretmen Sayısı			Okul/Kurumda Göreve Başlayan Öğretmen Sayısı		
	2021	2022	2023	2021	2022	2023
<b>TOPLAM</b>	<b>0</b>	<b>0</b>	<b>0</b>	<b>0</b>	<b>0</b>	<b>0</b>

**Tablo22: Kurumdaki Mevcut Hizmetli/Memur/ Yardımcı Personel Sayısı**

	Görevi	Erkek	Kadın	Eğitim Durumu	Hizmet	Toplam
					Yılı	
<b>1</b>	<b>Memur</b>	<b>1</b>				
<b>2</b>	<b>Hizmetli</b>					
<b>3</b>	<b>Geçici Personel</b>					

**Tablo 23: Okul/kurum Rehberlik Hizmetleri**

Mevcut Kapasite				Mevcut Kapasite Kullanımı ve Performans					
Psikolojik Danışman Norm Sayısı	Görev Yapan Psikolojik Danışman Sayısı	İhtiyaç Duyulan Psikolojik Danışman Sayısı	Görüşme Odası Sayısı	Danışmanlık Hizmeti Alan			Rehberlik Hizmetleri İle İlgili Düzenlenen Eğitim/Paylaşım Toplantısı vb. Faaliyet Sayısı		
				Öğrenci Sayısı	Öğretmen Sayısı	Veli Sayısı	Öğretmenlere Yönelik	Öğrencilere Yönelik	Velilere Yönelik
0	0	0	0	1	0	0	2	2	0

### 2.7.3. Teknolojik Düzey

Okul hizmetlerinin, yararlanıcılara daha hızlı ve etkili şekilde sunulması için güncel teknolojik araçlar etkin bir biçimde kullanılmaktadır. Bu kapsamda modüler bir yapıda kurgulanmış olan Millî Eğitim Bakanlığı Bilgi İşlem Sistemi (MEBBİS) ile kurumsal ve bireysel iş ve işlemlerin büyük bölümü yürütülmektedir. Aynı zamanda sistemde personel ve öğrencilerin bilgileri bulunmaktadır. e-Okul, Veli Bilgilendirme Sistemi gibi modüllere ulaşılarak çalışmalar yürütülmektedir. Müdürlüğümüz resmi yazışmaları elektronik ortamda Doküman Yönetim Sistemi (DYS) üzerinden yapılmaktadır.

**Tablo 24: Teknolojik Araç-Gereç Durumu**

Araç-Gereçler	Mevcut	İhtiyaç
Etkileşimli Tahta	0	5
Masaüstü bilgisayar	1	0
Dizüstü bilgisayar	2	0
Fotokopi Makinesi	2	0
Yazıcı	0	0
Tarayıcı	0	0
Televizyon	0	0
Projeksiyon cihazı	0	0
Güvenlik Kamerası	1	0

**Tablo 25: Fiziki Mekân Durumu**

Fiziki Mekân	Var	Yok	Adedi	İhtiyaç	Açıklama
Derslik Sayısı	X		5	0	
Öğretmen Çalışma Odası	X		1	0	
Ekipman Odası	X		1	0	
Kütüphane	X		1	0	
Rehberlik Servisi		X		0	Rehber öğretmenimiz Yok

<b>Resim Odası</b>		X		0	
<b>Müzik Odası</b>		X		0	
<b>Çok Amaçlı Salon</b>		X		0	
<b>Spor Salonu</b>		X		0	
<b>Kantin</b>	X		1		
<b>BT Laboratuvarı</b>		X		0	
<b>Kodlama Atölyesi</b>		X		0	
<b>Müzik Sınıfı</b>		X		0	
<b>Basketbol Sahası</b>	X		1		
<b>Çok Amaçlı Salon</b>		X		0	
<b>Revir</b>		X		0	

#### 2.7.4. Mali Kaynaklar

Kurumun mali kaynakları, bütçe büyüklüğü, döner sermaye, okul-aile birliği gelirleri, kantin vb. gelirler ve harcama kalemleri ortaya konulur. Bütçe işlemlerinin kim tarafından yürütüldüğü belirtilir. Enflasyon oranı da dikkate alınarak plan dönemi boyunca gerçekleşecek kaynak artışı tahmini olarak belirlenir.

*Tablo 26: Gelir-Gider Tablosu (2023 yılı)*

HARCAMA KALEMLERİ	GİDER	GELİR
Temizlik	9100	9100
Küçük Onarım	1500	1500
Bilgisayar Harcamaları	0	0
Büro Makinaları Harcamaları	20400	20400
Telefon	0	0
Sosyal Faaliyetler	2000	2000
Kırtasiye	10900	10900
Diğer	0	0
<b>TOPLAM</b>	<b>43900</b>	<b>43900</b>



*Tablo27: Kaynak Tablosu*

Kaynaklar	2024	2025	2026	2027	2028
Genel Bütçe	20000	24000	26200	28820	31700
Okul Aile Birliđi	2000	2250	2500	2750	3000
Kira Gelirleri	2600	5500	6100	6750	7500
Döner Sermaye	0	0	0	0	0
Dış Kaynak/Projeler	0	0	0	0	0
Diđer	0	0	0	0	0
<b>TOPLAM</b>	<b>24600</b>	<b>31750</b>	<b>34800</b>	<b>38320</b>	<b>42200</b>

## 2.7.5. İstatistiki Veriler

*Tablo28: Yıllara göre öğrenci sayısı*

	2020- 2021		2021- 2022		2022-2023	
	K	E	K	E	K	E
ÖĞRENCİ SAYISI	85	68	75	66	67	55
<b>TOPLAM</b>	<b>153</b>		<b>141</b>		<b>132</b>	

**Tablo 29: Yıllara göre sınıf tekrar yapan öğrenci sayısı**

Sınıf Düzeyleri	2020- 2021	2021- 2022	2022-2023
1.Sınıf	5	2	0
2.Sınıf	1	1	0
3.Sınıf	0	0	0
4.Sınıf	0	0	0
TOPLAM	6	3	0

**Tablo 30: Okulda Kurulan Kulüpler**

Kulüp Adı	Öğrenci Sayısı (2023)	Danışman Öğretmen Sayısı
Sağlık Temizlik ve Beslenme Kulübü	11	Oktay ULUM
Yeşilay Kulübü	16	Ömer ASLAN
Gezi,Tanıtma ve Turizm Kulübü	4	Ali AKINCI
Kültür Edebiyat Kulübü	20	Hacı Ali YILMAZ
Afet Hazırlık Kulübü	15	Şevkiye KARACA
Değerler Eğitimi Kulübü	11	Dürdane PORTAKAL

**Tablo 31: Kurumda Gerçekleştirilen Faaliyet Sayıları**

<b>Faaliyetler</b>	<b>2020- 2021</b>	<b>2021- 2022</b>	<b>2022-2023</b>
Belirli Gün ve Haftalara Yönelik Kutlamalar	16	16	16
Okul tanıtım gezileri	0	0	0
Üniversite Gezileri	0	0	0
Piknik	3	4	5
Müze gezisi	6	5	6
Kermes	0	0	0
Sınıflar arası spor turnuvaları	1	1	1
Münazara	0	0	0
Okuma yarışması	4	5	7
Sergi	0	0	0
Yazar Buluşmaları	0	0	0
Şiir Okuma	12	13	14
Bilim Söyleşileri	0	0	0
<b>TOPLAM</b>	<b>42</b>	<b>44</b>	<b>49</b>

Tablo 32: Okul paydaşlarınca gerçekleştirilen bilimsel faaliyetler / yayınlar

Adı-Soyadı	Görevi	Gerçekleştirilen Bilimsel Faaliyet Türü	Faaliyetin Adı	Faaliyetin Yılı

## 2.8. Çevre Analizi (PESTLE)

Tablo 33: PESTLE Tablosu

Politik-Yasal Etkenler	Ekonomik Etkenler
<ul style="list-style-type: none"><li>➤ Kalkınma Planı ve Orta Vadeli Program,</li><li>➤ Bakanlık, il ve ilçe stratejik planlarının incelenmesi,</li><li>➤ Yasal yükümlülüklerin belirlenmesi,</li><li>➤ Oluşturulması gereken kurul ve komisyonlar,</li><li>➤ Okul/kurum çevresindeki politik durum.</li></ul> <p><b>Örnek:</b></p> <ul style="list-style-type: none"><li>➤ Hükümetin göç politikası</li><li>➤ Okul-Aile birliği</li><li>➤ Tasarruf tedbirleri</li><li>➤ Yükseköğretim giriş sınavlarında alan öğrencilerine ek puan verilmesi</li><li>➤ Okul mezunlarının iş olanaklarının geniş olması</li><li>➤ Zorunlu eğitim</li><li>➤ Deprem Yönetmeliği</li></ul>	<ul style="list-style-type: none"><li>● Okul/kurumun bulunduğu çevreningenel gelir durumu,</li><li>● İş kapasitesi,</li><li>● Okul/kurumun gelirini arttırıcıunsurlar,</li><li>● Okul/kurumun giderlerini arttırıranunsurlar,</li><li>● Tasarruf sağlama imkânları,</li><li>● İşsizlik durumu,</li><li>● Mal-ürün ve hizmet satın alma imkânları,</li><li>● Kullanılabilir bütçe</li></ul> <p><b>Örnek:</b></p> <ul style="list-style-type: none"><li>➤ Velilerin ekonomik düzeyinin yüksek/orta/zayıf olması</li><li>➤ Kantin gelirinin olması</li><li>➤ Hayırseverlerin destekleri</li><li>➤ Okul gelirinin giderinden fazla olması / dengeli olması</li><li>➤ Erasmus+ Projeleri hibe programından faydalanılması</li><li>➤ DOĞAKA Ajansı hibe programından faydalanılması</li><li>➤ Okul bahçesinden elde edilen ürünlerin satılarak okul bütçesine gelir elde</li></ul>

<ul style="list-style-type: none"> <li>➤ Taşınmalı eğitim</li> <li>➤ Yaşanan deprem neticesinde okulumuzun depremden etkilenen başka bir okul ile birleştirilerek birlikte kullanılıyor olması</li> <li>➤ MEB tarafından meslek liselerine yönelik ..... ile avantajların artması</li> <li>➤ Üniversite / diyanet başkanlığı, ..... kurumu ile gerçekleştirilen protokol.</li> </ul>	<p>edilmesi</p> <ul style="list-style-type: none"> <li>➤ Bakanlık tarafından doğrudan okul hesabına ödenek aktarılması</li> <li>➤ Ülkedeki ekonomik dalgalanmanın gelir/gider durumunu olumsuz etkilemesi</li> <li>➤ Ödenek eksikliği nedeni ile donanım ve onarım ihtiyaçlarının giderilememesi</li> </ul>
<b>Sosyo-kültürel etkenler</b>	<b>Teknolojik etkenler</b>
<ul style="list-style-type: none"> <li>● Kariyer beklentileri,</li> <li>● Ailelerin ve öğrencilerin bilinçlenmeleri,</li> <li>● Aile yapısındaki değişimler (geniş aileden çekirdek aileyegeçiş, erken yaşta evlenme vs.),</li> <li>● Nüfus artışı,</li> <li>● Göç,</li> <li>● Nüfusun yaş gruplarına göre dağılımı,</li> <li>● Hayat beklentilerindeki değişimler (Hızlı para kazanma hırsı, lüks yaşama düşkünlük, kırsal alanda kentselyaşam),</li> <li>● Beslenme alışkanlıkları,</li> <li>● Değerler, mesleki etik kuralları vb.</li> </ul> <p>Örnek:</p> <ul style="list-style-type: none"> <li>➤ Ailelerin eğitim düzeyinin çoğunlukla düşük / iyi olması</li> <li>➤ Okulun göç alan bir mahallede bulunması</li> <li>➤ Velilerin özel eğitim konusunda bilinçsiz olmaları</li> <li>➤ Velilerin özel eğitim öğrencilerine yönelik farkındalık düzeylerinin iyi olması</li> <li>➤ Toplumda dezavantajlı bireylere yönelik farkındalığın yükselmesi</li> <li>➤ Velilerin genel olarak eğitime önem vermesi</li> <li>➤ Okulda yabancı uyruklu öğrencilerin fazla olması / olmaması.</li> <li>➤ Veli gelir durumunun düşük olması nedeniyle öğrencilerde yetersiz beslenme problemi olması</li> <li>➤ Velilerin mevsimlik işçi olması nedeni ile öğrencilerin okula geç başlayıp, erken gitmeleri</li> <li>➤ Velilerin akademik başarı beklentilerinin olmaması / yüksek olması</li> <li>➤ Toplumsal olarak meslek liselerine yönelik bakış açısının pozitif yönde değişmesi</li> </ul>	<ul style="list-style-type: none"> <li>● Okul/kurumun teknoloji kullanım durumu</li> <li>● e- Devlet uygulamaları,</li> <li>● Dijital Platformlar üzerinden uzaktan eğitim imkânları,</li> <li>● Okul/kurumun sahip olmadığı teknolojik araçlar</li> <li>● Personelin ve öğrencilerin teknoloji kullanım kapasiteleri,</li> <li>● Personelin ve öğrencilerin sahip olduğu teknolojik araçlar,</li> <li>● Teknoloji alanındaki gelişmeler</li> <li>● Teknolojinin eğitimde kullanımı</li> </ul> <p>Örnek:</p> <ul style="list-style-type: none"> <li>➤ EBA platformu sayesinde öğrencilerin uzaktan eğitim imkanlarının olması</li> <li>➤ Bakanlık tarafından sunulan uzaktan mesleki eğitim kursları</li> <li>➤ Tüm sınıflarımızda etkileşimli tahta olması</li> <li>➤ Sınıflarımızda etkileşimli tahta olmaması</li> <li>➤ Güvenlik kameralarının tam olması / eksik olması</li> <li>➤ Sınıflarda klima olması / olmaması</li> <li>➤ Sınıflarımızda televizyon ve projeksiyon olması</li> <li>➤ Öğretmenlerin dijital yeterliliklerinin düşük / iyi düzeyde olması</li> <li>➤ Okulumuzda fiber internet alt yapısının olması/ olmaması</li> <li>➤ Öğrencilerde artan dijital bağımlılık</li> <li>➤ Öğrencilerin dijital yeterliliklerinin düşük/ iyi olması</li> </ul>

## Çevresel Etkenler

- Hava ve su kirlenmesi,
- Toprak yapısı,
- Bitki örtüsü,
- Doğal kaynakların korunması için yapılan çalışmalar,
- Çevrede yoğunluk gösteren hastalıklar,
- Doğal afetler (deprem kuşağında bulunma, Covid 19, kene vakaları vb.)

### Örnek:

- İlimizin deprem bölgesinde olması
- Okulumuzun ulaşımının kolay / zor olması
- Okulumuzun çevresinin yeşillik alanının geniş olması
- Okulun ana yola yakın olması
- Okulun trafiğin yoğun olduğu bir sokakta bulunması
- İlimizde kış mevsiminin yumuşak geçmesi
- İlimizde yaz mevsiminin erken başlaması
- Toplu taşıma araçları ile okula ulaşım sağlanabilmesi

## 2.9. GZFT Analizi

Tablo34: GZFT Listesi

İç Çevre		Dış Çevre	
Güçlü Yönler	Zayıf Yönler	Fırsatlar	Tehditler
<b>Öğrenci:</b> <ul style="list-style-type: none"><li>➤ Öğrencilerin Okula Ulaşımının kolay Olması.</li><li>➤ Sınıf Mevcutlarının Standartlara uygun olması.</li><li>➤ Okul Öncesi ihtiyaçların karşılanabilir olması.</li><li>➤ Öğrenciler arasındaki kaynaşmanın sağlanmış olması.</li><li>➤ Yabancı uyruklu öğrencilerin</li></ul>	<b>Öğrenciler:</b> <ul style="list-style-type: none"><li>➤ Okulumuzda kapalı salon olmamasından kaynaklı yeterli miktarda sanatsat ve kültürel faaliyetler düzenlenememektedir.</li><li>➤ Okul Çevresinin kiralarının düşük olmasından kaynaklı yabancı uyruklu öğrenci sayısının fazla oluşu.</li></ul> <b>Çalışanlar:</b>	<b>Politik:</b> <ul style="list-style-type: none"><li>➤ STK lar ve Yerel Yönetimlerle iş birliğine</li></ul> <b>Ekonomik:</b> <ul style="list-style-type: none"><li>➤ Veli, esnaf ve Hayırsever Vatandaşların eğitime ekonomik açıdan katkı sağlamaları.</li></ul>	<b>Politik:</b> <ul style="list-style-type: none"><li>➤ Yerel Yönetimlerin ve STK ların iş yoğunluğu yüzünden eğitime yeterince destek olamayışları</li></ul> <b>Ekonomik:</b> <ul style="list-style-type: none"><li>➤ Paydaş kitlesinin orta ve orta altı ekonomik düzeye sahip olması.</li></ul> <b>Sosyolojik:</b> <ul style="list-style-type: none"><li>➤ Toplumda şiddet olaylarının</li></ul>

<p>oryantasyonunun sağlıklı olması.</p> <ul style="list-style-type: none"> <li>➤ Derslerde konuya uygun araç ve gereçler kullanılmaktadır. (Öğrenci Anketi)</li> <li>➤ Öğretmenler yeniliğe açık olarak derslerin işlenişinde çeşitli yöntemler kullanmaktadırlar. (Öğrenci Anketi)</li> <li>➤ Öğrenciler okulda kendilerini güvende hissetmektedirler. (Öğrenci Anketi)</li> <li>➤ Teneffüslerde ihtiyaçlarını giderebilmektedirler. (Öğrenci Anketi)</li> </ul> <p><b>Çalışanlar:</b></p> <ul style="list-style-type: none"> <li>➤ Öğretmen eksliğimizin bulunmaması.</li> <li>➤ Personellerimizin ekip ruhuna sahip olması.</li> <li>➤ Öğretmenlerimizin yeterli donanıma sahip olması.</li> <li>➤ Çalışanların kurumsal kimliği önemsemeleri.</li> <li>➤ Kurumdaki tüm duyurular çalışanlara zamanında iletilmektedir.</li> <li>➤ Öğretmenlerimiz alanlarıyla ilgili gelişmeleri takip ederek bilgilerini güncellemektedirler.</li> <li>➤ Öğretmenlerimiz kendilerini okulun değerli bir üyesi olarak görmektedirler.</li> </ul> <p><b>Veliler:</b></p> <ul style="list-style-type: none"> <li>➤ Velilerimizin okul ile güçlü bir bağının olması.</li> <li>➤ Veli anket sonucuna göre öğrencilerimiz okulu sevmekte ve öğretmenlerle iyi anlaşmaktadır.</li> <li>➤ Veli anket sonucuna göre öğretmenler derslerin işlenişinde</li> </ul>	<ul style="list-style-type: none"> <li>➤ Çalışanların yeterince motive edilememesi.</li> <li>➤ Sosyal Aktivitelerinin yetersiz olması.</li> <li>➤ Öğretmenlerin saygınlığının toplumda azalması.</li> <li>➤ Okulumuz teknik donanım açısından yeterli değildir.</li> <li>➤ Okulumuzda sadece öğretmenlerin kullanımına tahsis edilmiş alanlar yeterli değildir.</li> </ul> <p><b>Veliler:</b></p> <ul style="list-style-type: none"> <li>➤ Velilerin genç olması ve okul idaresine ve öğretmenlere yersiz müdahalelerde bulunması.</li> <li>➤ Çalışanlara yapılan suçlamalarda veliye dönük yaptırımların yetersiz olması.</li> <li>➤ Okulumuzda yeterli miktarda sanatsal ve kültürel faaliyetler düzenlenememektedir.</li> </ul> <p><b>Bina ve Yerleşke:</b></p> <ul style="list-style-type: none"> <li>➤ Okulumuzun alanının ve Yeşiltepe'nin çevresinden kaynaklı güvenlik problemi</li> <li>➤ Okul binasının il merkezine göre yüksekte bulunmasından kaynaklı iklimsel etkiler</li> </ul> <p><b>Donanım:</b></p> <p>Sosyal ve sportif alanların yetersizliği.</p> <p><b>Bütçe:</b></p> <p>Bütçenin yetersiz olması.</p> <p><b>Yönetim Süreçleri:</b></p> <ul style="list-style-type: none"> <li>➤ Yönetmelik ve genelgelerin sık değişmesi.</li> <li>➤ Yönetmelikler, genelgeler, yönergeler ve emirler arasındaki bazı uyumsuzluklar.</li> </ul>	<p><b>Sosyolojik:</b></p> <ul style="list-style-type: none"> <li>➤ Okula ulaşımın kolay olması.</li> <li>➤ Şehir merkezine yakın olması.</li> <li>➤ Paydaş kitlesinin geniş olması.</li> <li>➤ Okula yönelik veli ve toplum desteğinin olması.</li> <li>➤ İdare- veli- öğretmen ve öğrenci iletişiminin çok yönlü sağlanabilmesi.</li> </ul> <p><b>Teknolojik:</b></p> <ul style="list-style-type: none"> <li>➤ Teknolojik gelişmelerin takip ediliyor ve kullanılıyor olması.</li> </ul> <p><b>Mevzuat-Yasal:</b></p> <ul style="list-style-type: none"> <li>➤ MEB desteğine çabuk ve kolay erişim sağlanması.</li> <li>➤ Kamu ve özel sektörde rehberlik hizmeti alınabilecek uzmanların olması ve onlara ulaşma kolaylığının olması.</li> <li>➤ Diğer bakanlıklarla aynı ilde bulunması, böylece bakanlıklar ile kolay koordinasyon sağlanması</li> <li>➤ Hizmet içi eğitim hizmeti alınabilecek kurumların olması.</li> </ul> <p><b>Ekolojik:</b></p> <ul style="list-style-type: none"> <li>➤ Okulumuz çevresinde yeşil alan ve parkların olması.</li> <li>➤ İklim ve biyolojik yapının eğitime uygunluğu.</li> </ul>	<p>oranlarında artış olması.</p> <ul style="list-style-type: none"> <li>➤ Parçalanmış aile profili oranın artmış olması.</li> <li>➤ Yabancı uyruklu öğrencilerin entegrasyonunda dil sorunu yaşanması.</li> <li>➤ Görsel ve yazılı basının eğitim çağı çocuk ve gençleri üzerindeki olumsuz etkisi.</li> </ul> <p><b>Teknolojik:</b></p> <ul style="list-style-type: none"> <li>➤ Gelişen ve değişen teknolojiye uygun donatım maliyetlerinin yüksek olması.</li> <li>➤ Bilişim ve bilgi sistemlerine yönelik tehditlerin olması. (Siber zorbalık vb.)</li> </ul> <p><b>Mevzuat-Yasal:</b></p> <ul style="list-style-type: none"> <li>➤ Görsel sanatlar, Müzik, Beden eğitimi ve Oyun derslerine branş öğretmenlerinin girmemesi.</li> <li>➤ Dilimizin etkili ve güzel kullanılmaması.</li> </ul> <p><b>Ekolojik:</b></p> <ul style="list-style-type: none"> <li>➤ İlimizin deprem kuşağında yer alması.</li> </ul>
--	---	--	---

<p>yeniliğe açık çeşitli yöntemler uygulamaktadırlar.</p> <ul style="list-style-type: none"><li>➤ Veli anket sonucuna göre İhtiyaç duyulduğunda okul çalışanlarıyla iletişime geçilebilmektedir.</li></ul> <p><b>Bina ve Yerleşke:</b></p> <ul style="list-style-type: none"><li>➤ Okulumuza ulaşımın kolay olması.</li><li>➤ Binamızın engelli öğrencilere cevap verebilecek olması.</li><li>➤ Okulumuzun yeni güçlendirmeden çıkmış olması</li></ul> <p><b>Donanım:</b></p> <ul style="list-style-type: none"><li>➤ Web sitemizin güncel tutulması.</li><li>➤ Kurum çalışanların teknolojik ve mesleki donanıma sahip olmaları.</li><li>➤ Eğitimde Kalite Yönetim Sisteminin benimsenmesi.</li><li>➤ MEB hazırladığı yazılım programlarının aktif şekilde kullanılıyor olması.</li><li>➤ MEB'in sağladığı internetin kullanılarak e-güvenliğin sağlanması</li></ul> <p><b>Bütçe:</b></p> <ul style="list-style-type: none"><li>➤ Bütçemizin verimli ve planlı kullanılması.</li><li>➤ TİF, TEFBİS kayıtlarının düzenli tutulması.</li><li>➤ Okul Aile Birliğinin özverili çalışması.</li><li>➤ Kaynakların israf edilmemesi.</li></ul> <p><b>İletişim Süreçleri:</b></p> <ul style="list-style-type: none"><li>➤ Paydaşlarımızla iletişimimizin sağlıklı olması.</li><li>➤ Sosyal iletişim ağlarının etkin kullanılıyor olması.</li></ul>			
---	--	--	--



## 3.GELECEĐE BAKIŐ

### 3.1.Misyonumuz

Öğrencilerimizi yarın bugündür diyen, geleceĐe güvenle bakan, başkalarıyla iyi ilişkiler kuran, iş birliĐi içinde çalışan, hoşgörülü ve paylaşmayı bilen, dürüst, erdemli, iyi ve mutlu yurttaşlar olarak yetiştirmektedir.

### 3.2.Vizyonumuz

Geçmişin ışığıyla geleceĐe yürümek.

### 3.3.Temel DeĐerlerimiz

- ✓ Eşitlik ve adalet kavramlarına inanırız.
- ✓ Her öğrencinin öğrenebileceĐine inanırız.
- ✓ Problemlerin çözmek için olduğuna inanırız.
- ✓ Problem olmak deĐil, çözmek temel deĐerimizdir.
- ✓ Katılımcı ve demokratik bir yönetim anlayışını benimser
- ✓ Ben deĐil, biz duygusunu önemseriz.
- ✓ Disiplin ve saygının eğitimin temeli olduğuna inanırız.
- ✓ Türkçeyi doĐru kullanmaya özen gösteririz.
- ✓ Başarıda sürekli gelişimi ön planda tutarız.
- ✓ Atatürk İlke ve İnkılâplarını esas alırız.
- ✓ Öğretim kadar eğitimin etkinliğini ve kalitesini önemseriz.
- ✓ Eğitim ve teknoloji alanındaki gelişmeleri takip ederiz.
- ✓ Her alanda öğrenciye model olmaya çalışırız.

## 4. AMAÇ, HEDEF VE PERFORMANS GÖSTERGESİ İLE STRATEJİLERİN BELİRLENMESİ

Tablo36: Amaç ve Hedefler Tablosu

TEMA	EĞİTİM VE ÖĞRETİME ERİŞİM							
Amaç 1	Öğrencilerin eğitim öğretime etkin katılımlarıyla donanımlı olarak bir üst öğrenime geçişi sağlanacaktır.							
Hedef 1.1	Öğrenme kayıpları önleyici çalışmalar yapılarak azaltılacaktır.							
Performans Göstergeleri	Hedef Etkisi (%)	Plan Dönemi Başlangıç Değeri	2024	2025	2026	2027	2028	İzleme/ raporlama sıklığı
PG.1.1.1 İlkokullarda Yetiştirme Programına (İYEP) dâhil olan öğrencilerin Türkçe dersi kazanımlarına ulaşma oranı (%)	30	%50	%55	%60	%65	%70	%75	6 Ay
PG.1.1.2. İlkokullarda Yetiştirme Programına dâhil olan öğrencilerin matematik dersi kazanımlarına ulaşma oranı (%)	30	%50	%55	%60	%65	%70	%75	6 Ay
PG.1.1.3. 20 gün ve üzeri özürsüz devamsızlık yapan öğrenci oranı (%)	5	%4	%4	%3	%3	%2	%1	6 Ay
PG.1.1.4. 20 gün ve üzeri özürlü devamsızlık yapan öğrenci oranı (%)	0	0	0	0	0	0	0	6 Ay
PG 1.1.5 Öğrenci başına okunan kitap sayısı	40	%8	%11	%13	%15	%17	%21	6 Ay
Sorumlu Birim	Okul İdaresi							
İş Birliği Yapılacak Birim(ler)	Sınıf Öğretmenleri, Veli							

<b>Stratejiler</b>	<p>S1 Öğrencilerin Türkçe dersindeki eksikleri tespit edilerek İYEP aracılığıyla akademik yeterliklerinin artırılması sağlanacaktır.</p> <p>S2 Öğrencilerin matematik derslerindeki eksikleri tespit edilerek İYEP aracılığıyla akademik yeterliklerinin artırılması sağlanacaktır.</p> <p>S3 Dijital platformlar aracılığıyla öğrencilerin tamamlayıcı ve destekleyici eğitim almaları sağlanacaktır.</p> <p>S4 İYEP'in ders içeriklerine katkı sağlayacak etkinlik, okuma vb. aktivitelerin zenginleştirilmesi sağlanacaktır.</p> <p>S5 Okul kütüphanesi zenginleştirilecek, öğrencilerin kitap okumasını teşvik edecek etkinlikler düzenlenecektir.</p>
<b>Riskler</b>	<ul style="list-style-type: none"><li>• Velilerin işbirliğine açık olmaması</li><li>• Devamsızlık sonucu öğrenme kayıplarının oluşması</li></ul>
<b>Maliyet Tahmini</b>	5000TL
<b>Tespitler</b>	<p>-Okulda özürsüz şekilde devamsızlık yapan öğrencilerin olması.</p> <p>- İYEP ve destek eğitim de dijital platformlar yerine yazılı ve görsel materyallerin daha çok kullanılması.</p>
<b>İhtiyaçlar</b>	<p>İYEP'e göre eksiklikleri belirlenen öğrencilerin programa katılım zorunluluğunun getirilmesi</p> <p>İYEP'de devam zorunluluğunun getirilmesi</p> <p>Devamsızlığın önlenmesi ve öğrenme kayıplarının giderilmesi için rehberlik çalışmalarının artırılması.</p>

<b>TEMA</b>	Kalite
<b>Amaç 2</b>	Temel eğitimde öğrencilerin kaliteli eğitime erişimleri fırsat eşitliği temelinde artırılarak bilişsel, duyuşsal ve fiziksel olarak çok yönlü gelişimleri sağlanacak ve temel hayat becerilerini edinmiş öğrenciler yetiştirilecektir.
<b>Hedef 2.1</b>	Öğrencilerin bilimsel, kültürel, sanatsal, sportif ve toplum hizmeti alanlarında ders dışı etkinliklere katılım oranı artırılabacaktır.

Performans Göstergeleri	Hedefe Etkisi (%)	Plan Dönemi Başlangıç Değeri	2024	2025	2026	2027	2028	İzleme/ raporlama sıklığı
PG.2.1.1 Okulda bir eğitim ve öğretim döneminde bilimsel, kültürel, sanatsal ve sportif alanlarda en az bir faaliyete katılan öğrenci oranı (%)	25	%10	%12	%16	%19	%21	%24	6 Ay
PG.2.1.2 Bir eğitim ve öğretim yılında en az iki sosyal sorumluluk ve toplum hizmeti çalışmalarına katılan öğrenci oranı (%)	25	%3	%6	%10	%12	%15	%18	6 Ay
PG.2.1.3 Bir eğitim ve öğretim yılında yerel, ulusal ve uluslararası proje, yarışma vb. etkinliklere katılan öğrenci oranı (%)	25	%4	%7	%10	%14	%16	%20	6 Ay
PG.2.1.4 Okulda bir eğitim ve öğretim yılında geleneksel çocuk oyunları alt başlığında en az bir faaliyete katılan öğrenci oranı (%)	25	%9	%12	%15	%18	%20	%23	6 Ay
<b>Sorumlu Birim</b>	Okul Müdürü, Müdür Yardımcıları, Sınıf Öğretmenleri							
<b>İş Birliği Yapılacak Birim(ler)</b>	Okul Aile Birliği, Gençlik ve Spor İl Müdürlüğü							
<b>Stratejiler</b>	<p>S1 Her bir öğrencinin bir kulüp faaliyetinde aktif olarak yer alması sağlanarak kulüp faaliyetlerinin etkinliği artırılacaktır.</p> <p>S2 Öğrencilerin seviyelerine uygun olarak toplumsal sorunların çözümüne katkı sağlamak ve farkındalık oluşturmak amacıyla afet ve acil durum, çevre, eğitim, spor, kültür ve turizm, sağlık ve sosyal hizmetler alanlarında toplum hizmeti faaliyetlerine katılımları artırılacaktır.</p> <p>S3 Okul bünyesinde yarışmalar düzenlenecektir.</p> <p>S4 Diğer kurum ve kuruluşlarla iş birliği içerisinde yürütülen bilimsel, sosyal, kültürel, sanatsal ve sportif alanlardaki faaliyetler artırılacaktır.</p>							

	<p>S5 Öğrenci seviyesi ve öğretim programı kazanımlarına uygun olarak geleneksel çocuk oyunları ders içi etkinliklerde kullanılacaktır.</p>
<b>Riskler</b>	<p>Etkinlikler için maddi destek ve işbirliği sağlanamaması</p> <p>Okul bahçelerinin genellikle betonarme zeminden oluşması</p> <p>İlçeler arasında mevcut mesafenin uzak olması</p> <p>Proje tabanlı çalışmaların belirli (odak) hedef kitleye yönelik hazırlanmaması, geneli kapsamaması</p> <p>Re'sen uygulanan tekrar niteliğindeki proje çalışmaları</p>
<b>Maliyet Tahmini</b>	<p>2500 TL</p>
<b>Tespitler</b>	<p>Bilimsel, kültürel, sanatsal ve sportif faaliyetler için maddi kaynak ve materyal gereksinimi bulunmaktadır.</p> <p>Niteliksel açıdan işbirliği yapılacak kurum sayısı yeterli değildir.</p> <p>Belirlenmiş programı olan ve süreç odaklı ve ulusal veya uluslararası çalışmalara yeterli düzeyde katılımcı sağlanamamaktadır.</p> <p>Yürütülen her çalışma "proje" olarak adlandırılmakta, önyargılara sebep olmaktadır.</p> <p>Proje tabanlı çalışmaların çoğunluğu odak hedef kitleye hitap etmemekte, tüm gurupları kapsamaktadır.</p> <p>Okullarda yürütülen çalışmalara benzerliği bulunan ve re'sen yürütülen proje çalışmaları tekrar niteliğinde olduğundan emek ve zaman kaybına neden olmakta, proje çalışmalarına katılımında gönüllülüğü azaltmaktadır.</p> <p>Bakanlık, il, ilçe düzeyinde uygulanan proje tabanlı çalışmaların çoğunluğunun "ihtiyaç analizi" yapılmaksızın uygulanması, proje çalışmaları sonucunda "etki analizi" yapılmaması</p>
<b>İhtiyaçlar</b>	<p>Bilimsel, kültürel, sanatsal ve sportif faaliyetler için maddi kaynak sağlanması</p> <p>Proje tabanlı çalışmalardan önce ihtiyaç analizi, çalışma sonrasında etki analizi yapılması</p> <p>Proje çalışması katılımcılarının, çalışmalar öncesinde hazırlık, amaç-hedef belirleme stratejileri, risk değerlendirmesi, uygulama, izleme-değerlendirme vb. süreçler ve ilgili kavramlar hakkında bilgi edinmesi</p>

<b>TEMA</b>	KAPASİTE							
<b>Amaç 3</b>	Kurumun insan kaynağı kapasitesini geliştirerek ulusal ve uluslararası standartlara uygun eğitim hizmeti sunulacaktır.							
<b>Hedef 3.1</b>	Okul aile işbirliği sağlanarak kurum kültürü geliştirilecektir.							
<b>Performans Göstergeleri</b>	<b>Hedefe Etkisi (%)</b>	<b>Plan Dönemi Başlangıç Değeri</b>	<b>2024</b>	<b>2025</b>	<b>2026</b>	<b>2027</b>	<b>2028</b>	<b>İzleme/ raporlama sıklığı</b>
PG 3.1.1 Bir eğitim öğretim yılında en az 1 hizmetiçi eğitime katılan öğretmen oranı (re'sen düzenlenenler dahil)	100	%75	%80	%85	%90	%95	%100	6 Ay
PG 3.1.2 Bir eğitim öğretim yılında proje tabanlı çalışmalardan herhangi birinde aktif görev alan öğretmen oranı	100	%75	%80	%85	%90	%95	%100	6 Ay
PG 3.1.3 Veli toplantılarına katılım oranı	50	%50	%55	%60	%65	%70	%75	6 Ay
PG 3.1.4 Yazılı veya elektronik ortamda kuruma yapılan dilek, istek, şikâyet, görüş, öneri sayısı	50	%65	%70	%75	%77	%80	%83	6 Ay
PG 3.1.5 Velilere yönelik yapılan eğitici, bilgilendirici etkinliklere veli katılım oranı (veli toplantıları hariç)	50	%50	%55	%60	%65	%70	%75	6 Ay
<b>Sorumlu Birim</b>	Okul Müdürlüğü ,Öğretmenler							
<b>İş Birliği Yapılacak Birim(ler)</b>	Okul Aile Birliği ,İl Millî Eğitim Müdürlüğü							
<b>Stratejiler</b>	S1 Eğitim faaliyetlerine çoğunlukla az sayıdaki gönüllü öğretmenin katılımı, eğitime katılacak öğretmenlerin görevlendirmelerinin çoğunlukla resen yapılması S2 Şikâyet sahiplerinin, şikâyet edilebilecek konular hakkında hukuki altyapılarının yetersiz olması							

	S3 Velilerin, yaşanan her sorunda ilgili kişi veya kurum yerine şikâyet yöntemlerine başvurması
	S4 Şikâyet mekanizmalarının sayısı ve çeşitlilik itibariyle fazla olması
<b>Riskler</b>	Hizmet içi eğitim faaliyetlerinden öğretmen ve yöneticilerin görüşleri alınacak Kurumsal kültürün oluşturulması için okul-aile ilişkilerinde etkin işbirliği yöntemleri geliştirilecek
<b>Maliyet Tahmini</b>	
<b>Tespitler</b>	Hizmet içi eğitim faaliyetleri çoğunlukla resen düzenlenmektedir Hizmet içi eğitim faaliyetleri ders saatlerinin dışında düzenlendiği için katılımcılarda isteksizliğe sebep olmaktadır.
<b>İhtiyaçlar</b>	Paydaş görüşlerinin değerlendirilmesi, işbirliğinin geliştirilmesi

<b>TEMA</b>	KAPASİTE							
<b>Amaç 4</b>	Eğitim ortamlarının fiziki imkânları geliştirilecektir.							
<b>Hedef 4.1</b>	Temel eğitimde okulların niteliğini arttıracak uygulama ve çalışmalara yer verilecektir.							
<b>Performans Göstergeleri</b>	<b>Hedefe Etkisi (%)</b>	<b>Plan Dönemi Başlangıç Değeri</b>	<b>2024</b>	<b>2025</b>	<b>2026</b>	<b>2027</b>	<b>2028</b>	<b>İzleme/ raporlama sıklığı</b>
PG 4.1.1 Okulda/kurumda iyileştirilmesi gereken fiziki mekân sayısı	100	%75	%77	%80	%85	%90	%95	6 AY
PG 4.1.2 Okulda düzenleme yapılan açık hava oyun alanı sayısı	50	%50	%50	%55	%60	%65	%70	6 AY
<b>Sorumlu Birim</b>	Okul Müdürlüğü,							
<b>İş Birliği Yapılacak Birim(ler)</b>	Okul Aile Birliği, İl Milli Eğitim Müdürlüğü,							
<b>Stratejiler</b>								

	S1 Fiziki mekânların iyileştirilmesi için kamu idareleri, belediyeler ve işverenlerle iş birlikleri yapılacaktır.
<b>Riskler</b>	Tasarruf tedbirleri Ödenek veya harcama taleplerinin karşılanamaması İyileştirilen alanların aktif kullanılmaması
<b>Maliyet Tahmini</b>	5000TL
<b>Tespitler</b>	Ülke genelinde yaşanan doğal afetler nedeniyle yatırım kaynağının önemli bölümü öncelikli bölgelere aktarılmaktadır. Yaşanması muhtemel doğal afetler nedeniyle kurum binalarında büyük onarıma veya güçlendirmeye ihtiyaç duyulmaktadır. Kurum bölümlerinin fiziki iyileştirme ve geliştirme çalışmalarına okul aile birliğinden yeterli düzeyde destek sağlanmamaktadır.
<b>İhtiyaçlar</b>	Okul aile birliği desteği sağlanması İyileştirilen alanların eğitim ve öğretim çalışmalarında aktif kullanılması, fayda-maliyet dengesinin sağlanması Öngörülmeyen sebeplerle ortaya çıkabilecek ihtiyaçları karşılayabilmek için merkezi düzeyde eğitime ayrılan bütçenin artırılması

## 5. İZLEME VE DEĞERLENDİRME

Okulumuz Stratejik Planı izleme ve değerlendirme çalışmalarında 5 yıllık Stratejik Planın izlenmesi ve 1 yıllık gelişim planının izlenmesi olarak ikili bir ayrıma gidilecektir. Stratejik planın izlenmesinde 6 aylık dönemlerde izleme yapılacak denetim birimleri, il millî eğitim müdürlüğü ve Bakanlık denetim ve kontrollerine hazır halde tutulacaktır. Yıllık planın uygulanmasında yürütme ekipleri ve eylem sorumlularıyla aylık ilerleme toplantıları yapılacaktır. Toplantıda bir önceki ayda yapılanlar ve bir sonraki ayda yapılacaklar görüşülüp karara bağlanacaktır. 2024-2028 yıllara göre faaliyet raporları (Haziran-Temmuz) hazırlanarak İl Millî Eğitim Müdürlüğü Strateji Geliştirme Hizmetleri Şube Müdürlüğüne gönderilmek üzere hazır tutulacaktır.



## İMZA SİRKÜSÜ

Stratejik Plan Ekibi		
Adı Soyadı	Ünvanı	İmza
Ercüment ÜLGEN	Müdür Yardımcısı	
Ömer ASLAN	Öğretmen	
Oktay ULUM	Öğretmen	
Gülsüm ŞİMŞEK	Öğretmen	
Nazime BEDE	Öğretmen	